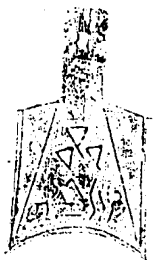


奇觚室吉金文述

奇服至吉金文述与十九

補泉布文上

鐘形布



川

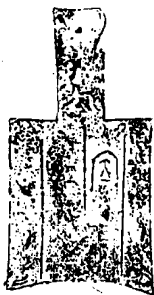
背



嘉魚劉心源幼丹甫學

奇服至吉金文述与十九

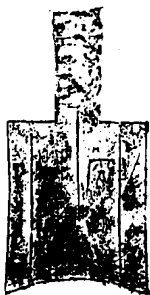
鐘形布



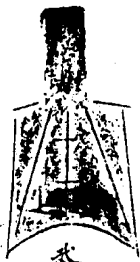
五



五
鉞川



五



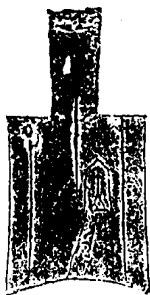
五

奇觚室吉金文述五十九

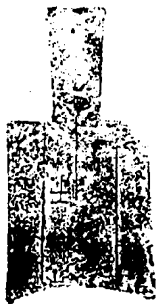
鐘形布



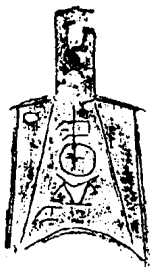
宋



空



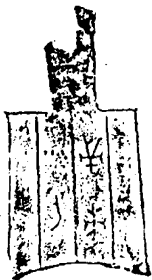
土



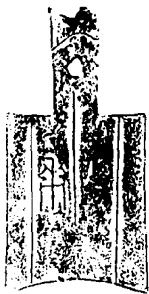
盧氏

二

小
乙

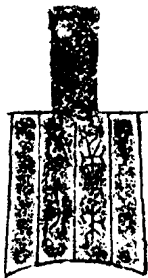


帚
弟

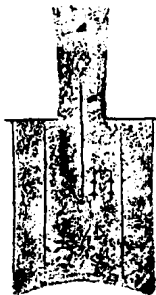


来

小
乙



帚
弟



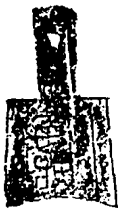
盥

安城



安

安城

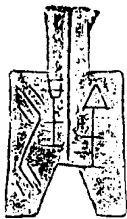


古



右七品皆皆三線無文貼一存式餘不永漢皆仿此所補氣布文有不若釋者係
 已見二十三十四卷中其別出者則釋之又拓本得之濮瓜農六令賢懋者什九而
 鄧定丞太守承渭周佩之大令賡壽張公東大令鳴珂減本六顏相鈎皆不暇據別用
 識於此云沫履基云

方肩方足布

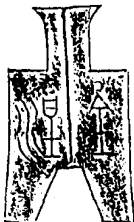
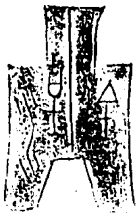


注金

背



右四品皆無背文



琖
竝
同
背



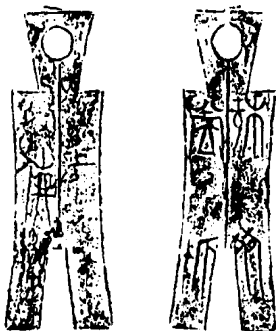
背



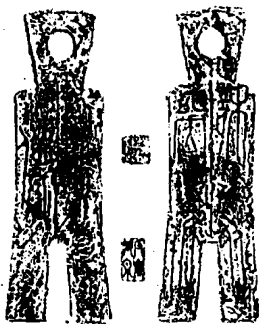
十 續



扶 尚
鉞 ○

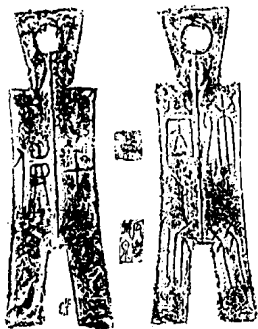


彝 同 釋



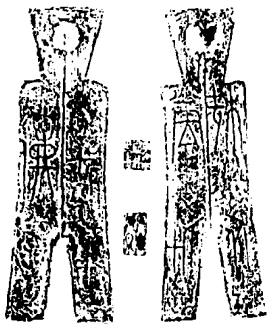
罍 同 罍

方肩方足布



布 同 釋

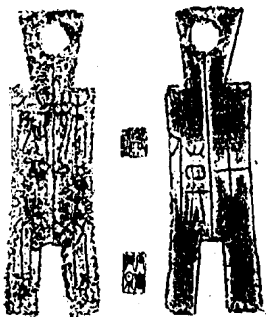
奇制至者金文通与十六



舟 同 釋

六

右六品形製較長林字近人釋殊布其夫大遠吾曰上一字為杖下一字闕疑細審从土从古文奇字人說文堯古文作精此當是林乃橈字下當是訪堊字所从也



林 同 林



邾



邾



邾



分



分



分



前 同 並 釋

右六品近人釋戈邑二字余曰陸氏鍾明有郭鼎从邑从戈知此布是郊分从邑反
刃字与刀同意說文利古又从刀可證



露



露



露



露

右四品說文雨部露雨零也从雨各聲即此或借為洛不必定是露省

方有方之布



郎



郎



郎



郎



郎



背



邾



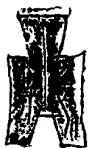
邾



邾



邾



邾



邾



閔



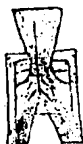
閔



涅



閔



閔



豐



閔

右十八品內邾邾閔各釋与近人異邾从邑呂大梁鼎作邾閔与蘭同聲此二字更無可疑惟邾字尚不甚碣布又从邑从糸細審非木字之脚木義作木下體決不从糸惟水字从之作邾布又疑是从邑从水之地名決不是邾也



陽

平





方有方之節



前同釋



前同群

右十五品此有甚多不勝舉



釋同前



昌 恭

背



昌 恭

右二品此布甚少

奇缺至金文遂与十九

方肩方足布

三



陽安



同釋
前並

奇脈(至吉金文述身十九)

方有方之布



三

右十二品此布亦多不省采



釋並
同前



宅

背



右四品末一品兩字省



陽

背



祥

同前





防 甸

右二品防字者陶陽地名未詳古泉匯引為青陶工業託父陶器成工也在濟陰有堯城堯嘗所居故堯号陶唐氏女子之歌疏陶唐皆國名猶湯侮殷商也



子 部





釋並同前



予甫



釋並同前



右七品說文長古文作方當呂此正之作并

右三品石鼓文彼字已皮為之作是即此



氏 部

背



氏 皮



氏 皮

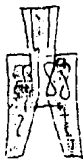
背



右四品部或釋部部案曼从白身从彡皆不得从冂古利受作冂从舟小篆省作



氏分



氏分

省



氏部

骨故說文受部云受从舟省聲今人習見真楷不知其原已詳古文毫釐千里矣此
 布从日即月而整故書之者又从邑為鄆字彙鄆同鄆集韻鄆而由切鄉名丁氏
 必有所本此鄆氏正是地名



都中

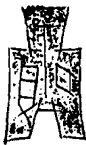
背



高都



高都



貝正

都中

五
五
五
五

背



害是



也



北



前



焉



屯



陽

樣並同前



包陽

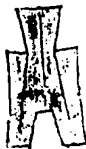


屈北



平周

背



背



首平

右廿四品皆無背文



垣襄



陰平



陽色



垣襄



陰襄



陰平

方肩尖足布



平武

背



五



平武

背



二



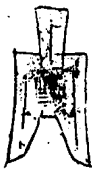
氏分



氏分



氏分



三三



二二



五

方廣尖足布

方廣尖足布



氏分
分



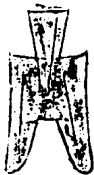
氏分
分



氏分
分



氏分
分



四二



三八

右十一品皆有背文末三品夫公玩八九十一分字最明和近人誤釋也



芬

背



芬

氏分



芬

氏分

方肩尖足布



陰辰



陰辰



北新
卦



五



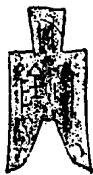
二



背
二

方肩尖足布

三



同釋
前並

三五

五



正商



商正



正商



六二



五八



背

四四



邠



邠



正商



邠



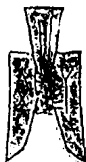
○



六



晉 易



陽 文



陽 文

背



三



晉
易
分



晉
易
分

同釋
前並



周平

背



八

五

一

右三十一品晉陽末二布分字最碼釋八七者更有何說吾呂漢書地理志分
 字解之可恍然矣十二卷方有矣
是布閏布下



釋並
 同前



州平



五



七

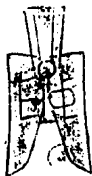


二



擇並目前

右四品平說文引古文作𠄎此平州布有作平者平陽平周布亦然蓋从古文上也
作平者省从一可



陽中

背



右三品玩此「日」字訣非息所入之自也



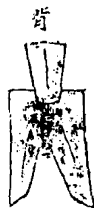
都西



都西



五



二



閔



閔



分閔



十



六



五

背

古五品有無分字者



邪
山



邪
山



分 閔



分



閔

方肩六足布

右二品一背文當是倒七字



入

背



八

右三品人字反書



人



石 高

圓肩方足布



安邑
一折

背



安

右三品較後數品略小故又曰一鉞



二鉞 女邑

背



安



同群
前並



同釋
前並

右三品又曰二斝較前品加大



召
好

背





右八品文皆倒書與前品同惟背平無文為異



釋並同前



梁正
尚金
尚乎

背



右五品皆無背文



前同釋



同釋
前並

尚新
子全
光

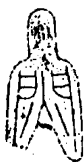
奇能集言金文述五九

圓肩圓足布

圓肩圓足布



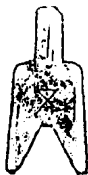
氏林



閔



閔



五



卅四



卅一

三十一

右三品卅字已見於此布說文無惟桂下說解有之漢石經手卅而見惡為是已

齊刀

造 邦 端 汰 化



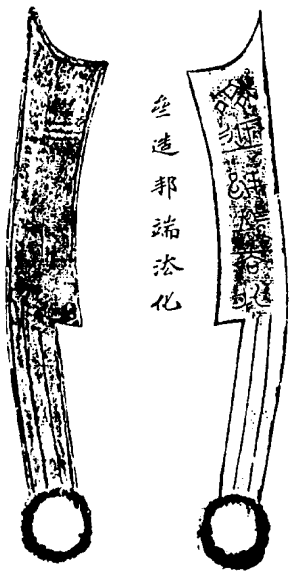
齊刀至吉金文述焉十九

圓肩圓足布

齊刀

卅

造邦端洽化

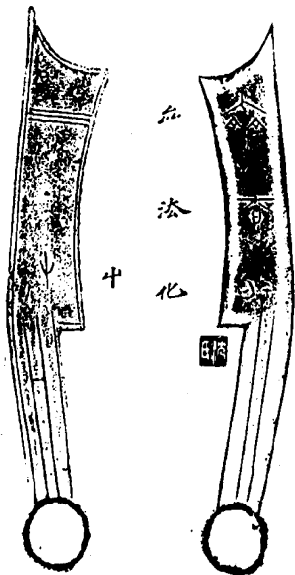


右二品衣農贈本端字从五从耳更服近人釋就刺不合象形

五造邦端泐化



右一品光緒壬午得於鄂垣裝貼前卷時徧探未得昨檢行篋出之急為補入壬寅十一





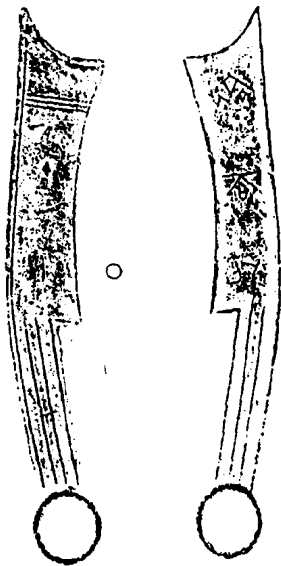
吉

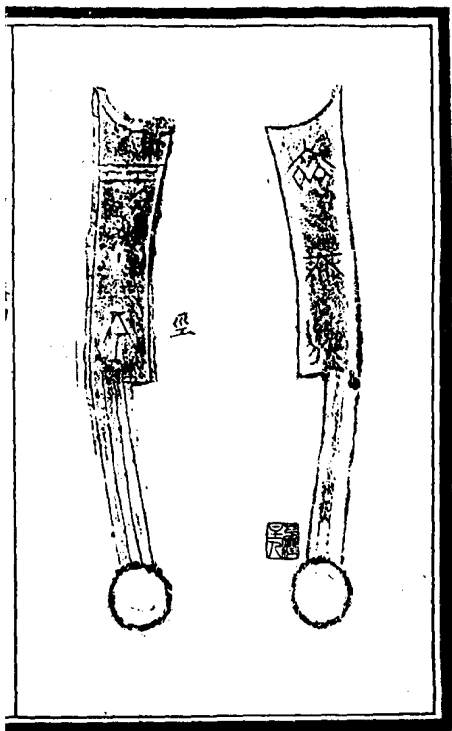


并蘇室吉金文迹与十九

亦石

廿三

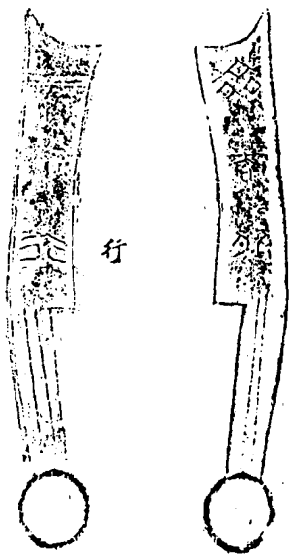




新蘇重吉金文選另十九

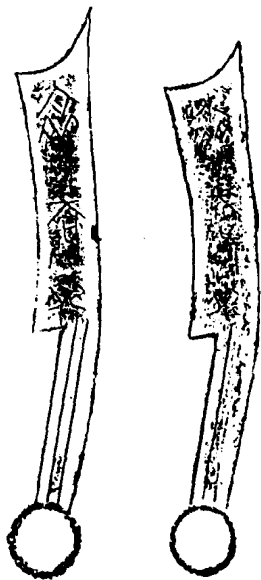
百五

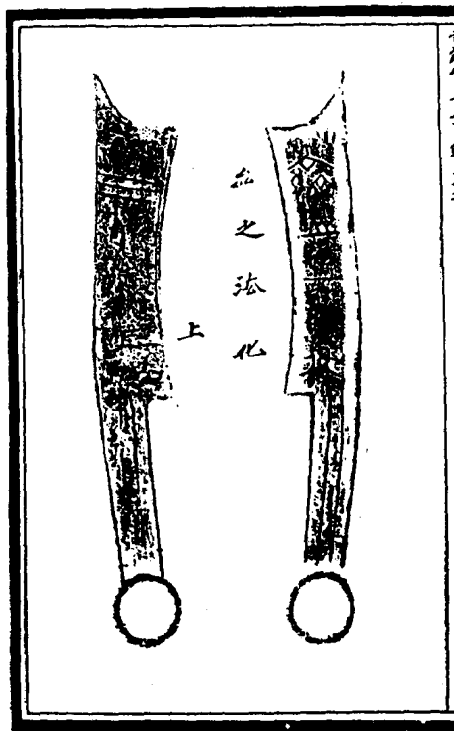
册四

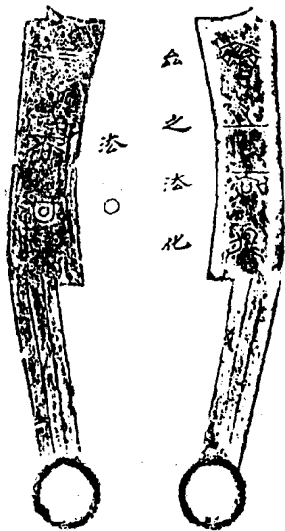


右七品末二品背無文未末

面文釋同







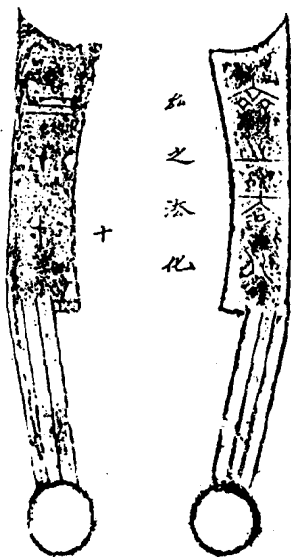
化

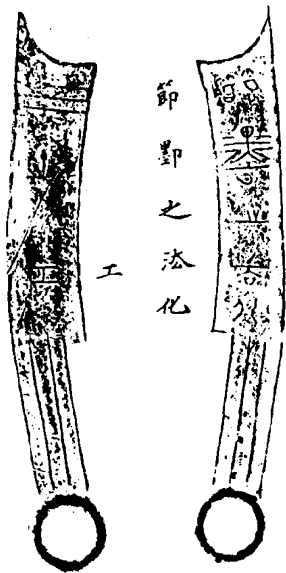
化之

右之添化

十

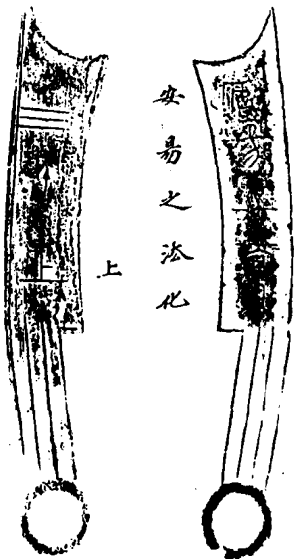
右三品較前品面又多一之字





安易之浚化

上





安易之汰化



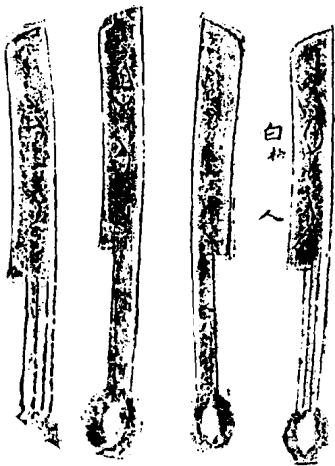
安易之滋化

人



右四品安易刀即苦刀吾呂苦并於絲統名齊刀可矣。

趙刀

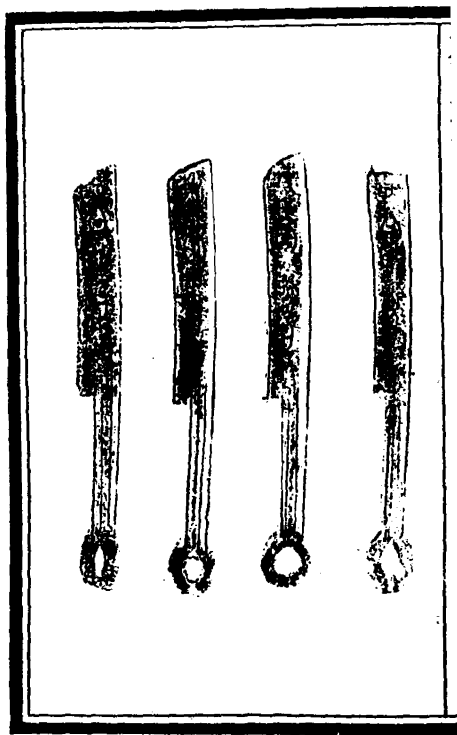


白
於
人

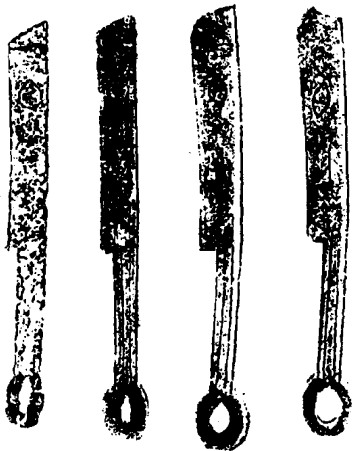
奇
解
金
文
述
馬
九

趙
刀

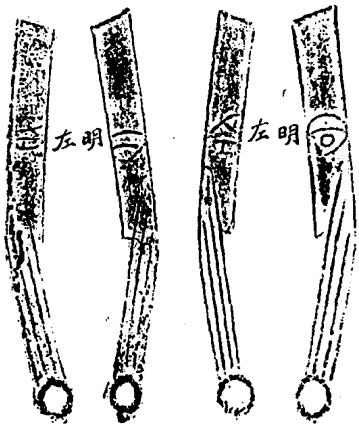
卅
九



釋並同前



插刀



左明

左明



左明

一



左明



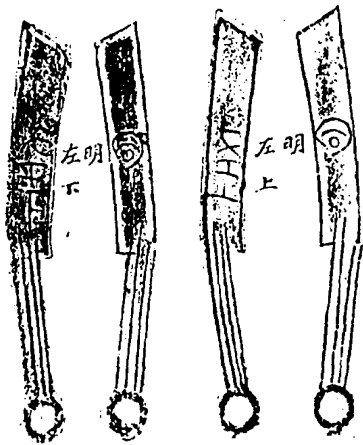


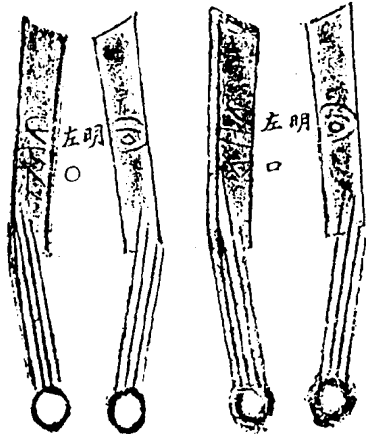
左明
八



左明
七







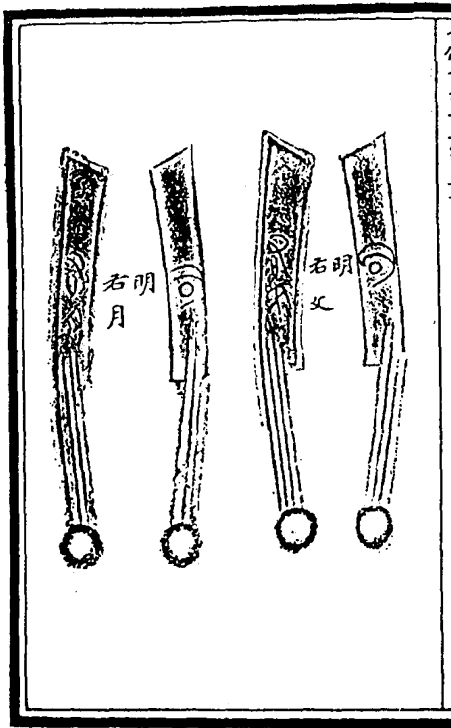


右明
又

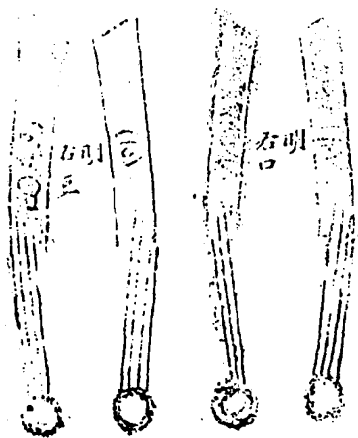


右明
六



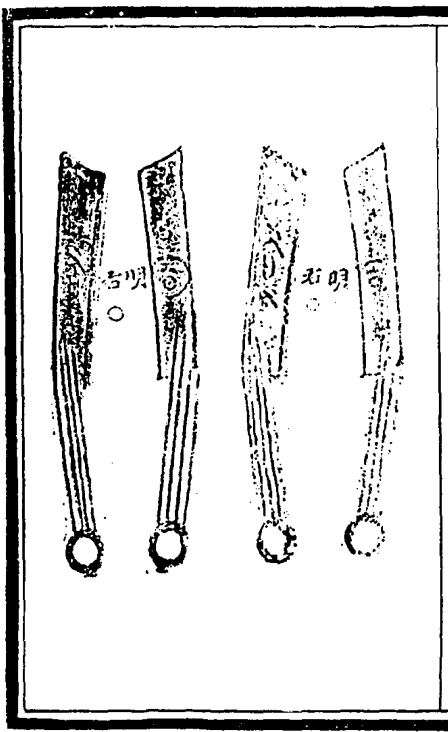


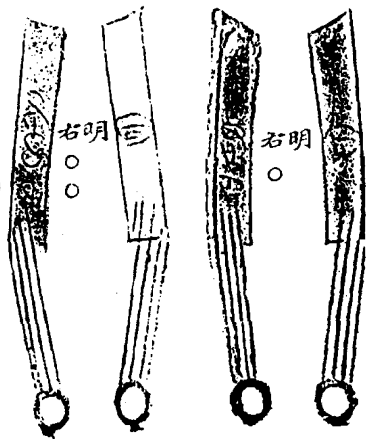
小次至吉金文是百十九

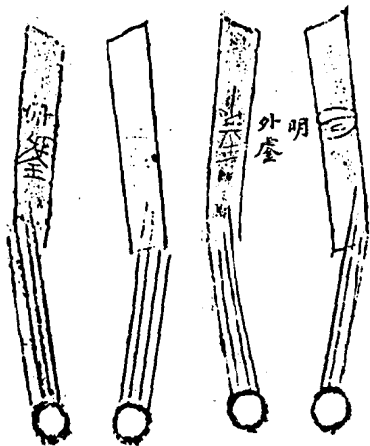


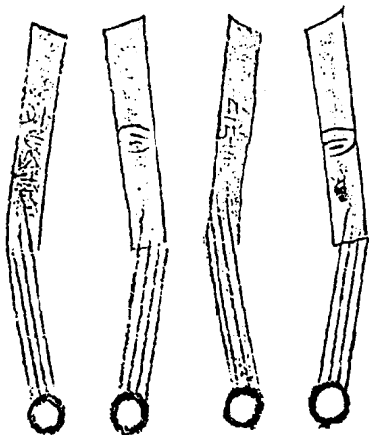
百十九

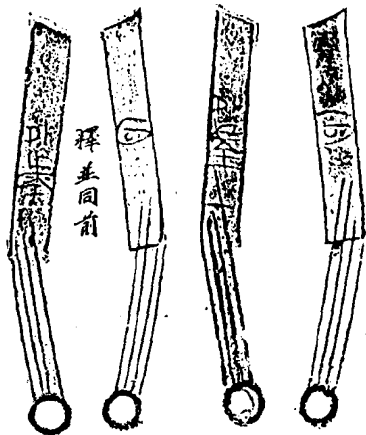
百十九











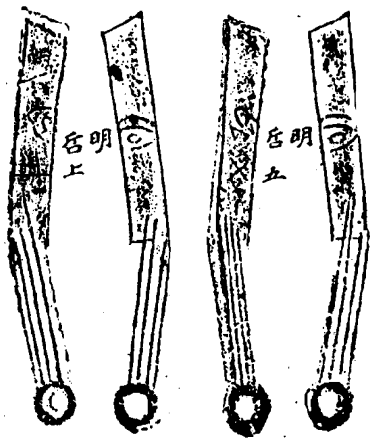


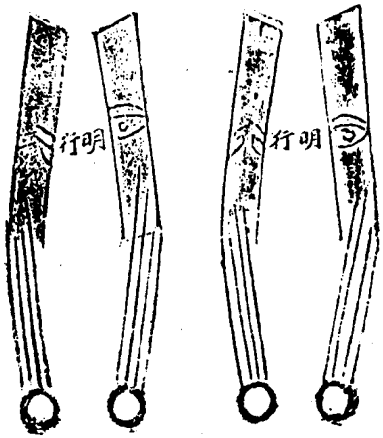
明唐

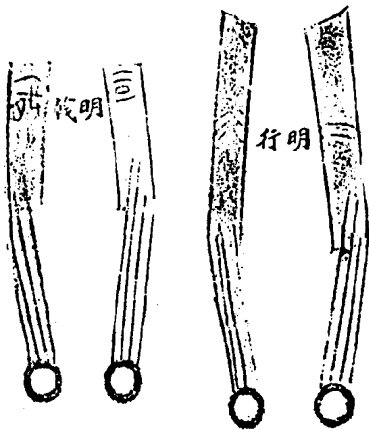


明唐









ム

亥

亥

ハ



早



乙



羊



么



乙

草

草

草



奇歐金吉金久述与十九

刀

五二

非



大



文



右二十九品皆一面有字此刀之多不備录